

РОССИЙСКАЯ ФЕДЕРАЦИЯ

(19) **RU** ⁽¹¹⁾ **2 620 943** ⁽¹³⁾ **C1**(51) МПК
[E05B 3/00 \(2006.01\)](#)ФЕДЕРАЛЬНАЯ СЛУЖБА
ПО ИНТЕЛЛЕКТУАЛЬНОЙ СОБСТВЕННОСТИ

(12) ОПИСАНИЕ ИЗОБРЕТЕНИЯ К ПАТЕНТУ

Статус: действует (последнее изменение статуса: 01.10.2024)
 Пошлина: учтена за 10 год с 05.02.2025 по 04.02.2026. Установленный срок для уплаты пошлины за 11 год: с 05.02.2025 по 04.02.2026. При уплате пошлины за 11 год в дополнительный 6-месячный срок с 05.02.2026 по 04.08.2026 размер пошлины увеличивается на 50%.

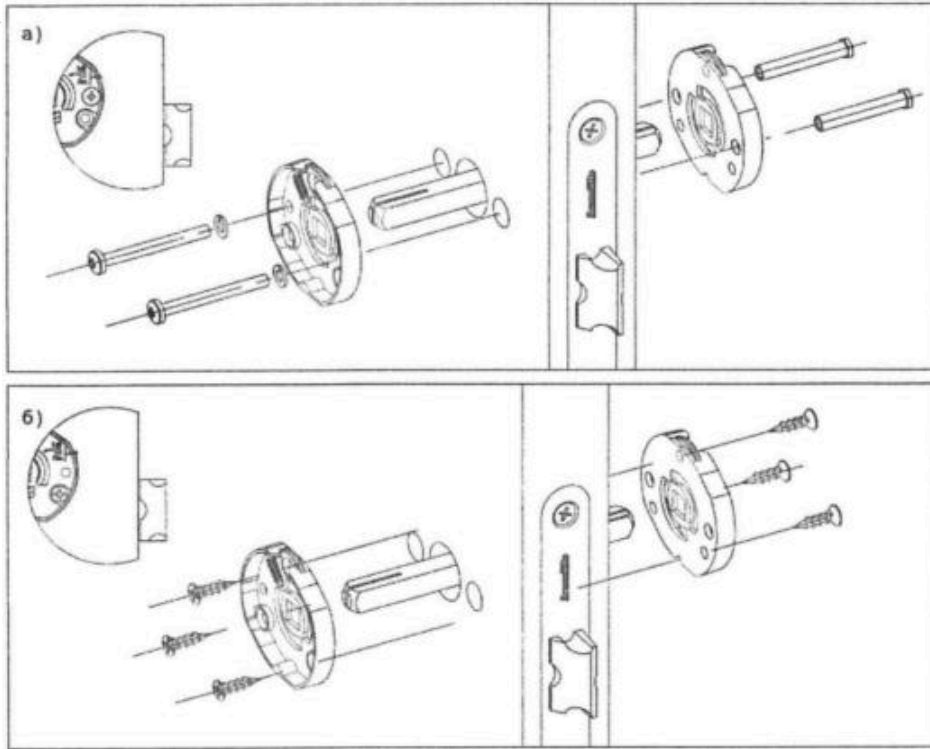
<p>(21)(22) Заявка: 2016103662, 04.02.2016</p> <p>(24) Дата начала отсчета срока действия патента: 04.02.2016</p> <p>Приоритет(ы): (22) Дата подачи заявки: 04.02.2016</p> <p>(45) Опубликовано: 30.05.2017 Бюл. № 16</p> <p>(56) Список документов, цитированных в отчете о поиске: US 3048436 A, 07.08.1962. DE 20011806 U1, 14.09.2000. CA 2422445 A1, 30.01.2003. US 5944368 A1, 31.08.1999.</p> <p>Адрес для переписки: 105066, Москва, ул. Доброслободская, 15, кв. 27, для ООО "ГРАНД СИТИ"</p>	<p>(72) Автор(ы): Прудовский Михаил Валерьевич (RU)</p> <p>(73) Патентообладатель(и): Общество с ограниченной ответственностью "ГРАНД СИТИ" (RU)</p>
--	--

(54) СПОСОБ УСТАНОВКИ ДВЕРНЫХ РУЧЕК (ВАРИАНТЫ)

(57) Реферат:

Группа изобретений относится к скобяным изделиям, в частности к дверным ручкам и к способам их установки. Способ установки дверных ручек заключается в том, что размещают в отверстиях дверного полотна и замка или защепки шток, надевают на него с двух сторон дверного полотна посредством ориентирующих элементов основания дверных ручек и прикрепляют их к дверному полотну, извлекают шток из отверстий дверного полотна и замка или защепки, а также из ориентирующих элементов оснований дверных ручек, удаляют ориентирующие элементы из оснований дверных ручек и устанавливают шток обратно в отверстия дверного полотна и замка или защепки, устанавливают дверные ручки с розетками на шток и основания дверных ручек с двух сторон дверного полотна и фиксируют розетки на основаниях дверных ручек, а шток в дверных ручках. Технический результат заключается в упрощении процесса установки дверной ручки на дверное

полотно и, соответственно, уменьшение времени ее установки. 2 н. и 3 з.п. ф-лы, 9 ил.



ФИГ. 1

Группа изобретений относится к скобяным изделиям, в частности к дверным ручкам и к способам их установки.

Из уровня техники известен способ установки дверной ручки посредством кронштейна, содержащего монтажное основание, прикручивающееся в отдалении от ручки к дверному полотну, имеющее верхнюю и нижнюю части, а также байонетный блокирующий элемент. Дверная ручка с помощью байонетного блокирующего механизма крепится к монтажному основанию. Положение дверной ручки в монтажном основании определяется с помощью вращающегося блокирующего элемента, который расположен между верхней и нижней частями монтажного основания, имеющими байонетные выступы. С помощью специального инструмента блокирующий элемент может быть повернут между положениями запираения и отпираения. Сверху монтажного основания одевается защитная крышка дверной ручки (DE 20011806 U1, опубл. 2000-09-14).

Недостатком известного аналога является необходимость предварительной разметки, вследствие чего возрастает вероятность повреждения покрытия двери и увеличивается время монтажа ручек на дверь.

Из уровня техники известен наиболее близкий по технической сущности аналог, раскрывающий универсальную трехсоставную розетку для установки дверной ручки, включающую в себя монтажное основание (10), выполненное с возможностью присоединения к дверному полотну, базовый элемент (20), выполненный с возможностью прикрепления к монтажному основанию (10), и винтовое кольцо (30) для привинчивания к монтажному основанию (10). Монтажное основание имеет плоскую поверхность на первой стороне, обращенной к дверному полотну, центральное отверстие (12), кольцевую часть (14), окружающую центральное отверстие (12), множество резьбовых отверстий (16', 16'') с различными (формами, образованных в кольцевой части (14) и два штифта (18), образованные на кольцевой части (14). Базовый элемент имеет четыре отверстия (22) для размещения штифтов (28) вертикально или горизонтально. Монтажный шаблон (50) имеет центральное квадратное отверстие (52) для монтажа на квадратный штифт, установленный в корпусе замка, и два отверстия (54), расположенных на расстоянии от центрального отверстия (52) для размещения штифтов (18) монтажного основания (10). Кроме того, монтажный шаблон (50) имеет краевой участок (56), который выступает над винтовым кольцом (30), так что его завинчивание невозможно до удаления монтажного шаблона (50) (см. US 2008116699 (A1), 2008-05-22).

Использование монтажного шаблона (50) позволяет исключить необходимость предварительной разметки, и, тем самым, не повреждать лишним раз покрытие двери.

Однако недостатком наиболее близкого аналога является сложность установки дверных ручек, заключающаяся в необходимости установки сначала монтажного

основания (10), затем монтажного шаблона (50) и базового элемента (20), а после их установки удаление монтажного шаблона (50), при этом перед данной операцией необходимо снять базовый элемент (20), что приводит к усложнению процесса и увеличению времени установки дверной ручки на дверное полотно.

Задачей группы изобретений является создание двух вариантов способа надежной и быстрой установки дверной ручки на дверное полотно.

Технический результат заявленных способов заключается в упрощении процесса установки дверной ручки на дверное полотно и, соответственно, уменьшении времени ее установки.

Указанный технический результат достигается тем, что способ установки дверных ручек заключается в том, что размещают в отверстиях дверного полотна и замка или защелки шток, надевают на него с двух сторон дверного полотна посредством ориентирующих элементов основания дверных ручек и прикрепляют их к дверному полотну, извлекают шток из отверстий дверного полотна и замка или защелки, а также из ориентирующих элементов оснований дверных ручек, удаляют ориентирующие элементы из оснований дверных ручек и устанавливают шток обратно в отверстия дверного полотна и замка или защелки, устанавливают дверные ручки с розетками на шток и основания дверных ручек с двух сторон дверного полотна и фиксируют розетки на основаниях дверных ручек, а шток в дверных ручках (Вариант 1).

Указанный технический результат достигается также тем, что способ установки дверной ручки заключается в том, что размещают в отверстиях дверного полотна и замка или защелки шток, надевают на него с двух сторон дверного полотна посредством ориентирующих элементов основания и прикрепляют их к дверному полотну, извлекают шток из отверстий дверного полотна и замка или защелки, а также из ориентирующих элементов оснований, удаляют ориентирующие элементы из оснований и устанавливают шток обратно в отверстия дверного полотна и замка или защелки, устанавливают дверную ручку с розеткой на шток и основание с одной стороны дверного полотна, накладку с болтом с другой стороны дверного полотна и фиксируют розетку и накладку на основаниях, а шток в дверной ручке и болте (Вариант 2).

Использование в заявленных способах оснований с ориентирующими элементами, в которые на первом этапе вставляется шток для центрирования (ориентирования) указанных оснований с двух сторон дверного полотна, а затем на втором этапе после закрепления оснований удаление ориентирующих элементов, например самим штоком, позволяет исключить операции по частичной обратной разборке уже закрепленных монтажных частей дверной ручки, а также операции по удалению полностью монтажного шаблона (его роль выполняет основание дверной ручки с ориентирующими элементами), что присуще наиболее близкому аналогу, тем самым значительно упрощается процесс установки дверных ручек на дверное полотно.

Распространенными средствами прикрепления оснований дверных ручек к дверному полотну являются стяжки или саморезы, а фиксации розеток на основаниях дверных ручек и штока в дверных ручках с двух сторон дверного полотна являются стопорные винты и ключ-шестигранник.

Указанные средства позволяют максимально упростить установку дверных ручек на дверное полотно.

Заявленная группа изобретений иллюстрируются чертежами, фиг. 1-6 (Вариант 1), фиг. 7-9 (Вариант 2). На фиг. 1 изображен первый этап заявленного способа а) крепление оснований дверных ручек к дверному полотну посредством стяжек, б) крепление оснований дверных ручек к дверному полотну посредством саморезов, на фиг. 2 - второй этап заявленного способа, на фиг. 3 - третий этап заявленного способа, на фиг. 4 - взрыв-схема дверных ручек с узлом крепления, на фиг. 5 - вид установленных дверных ручек с узлом крепления, на фиг. 6 - основания дверных ручек под правую и левую ручки с ориентирующими элементами, на фиг. 7 - взрыв-схема дверной ручки и накладки с болтом с узлом их крепления, на фиг. 8 - вид установленных дверной ручки и накладки с болтом с узлом крепления, на фиг. 9 - основание с ориентирующим элементом.

Сборочный узел (Вариант 1) дверных ручек (фиг. 4) включает дверные ручки 1 на розетках 2, которые крепятся к основаниям дверных ручек 3 и соединены между собой посредством штока 4, при этом основания дверных ручек 3 прикреплены к дверному полотну при помощи стяжек, выполненных в виде резьбовой втулки 5 и винта 6 с пружинной шайбой 7 для исключения расслабления указанной винтовой пары. Альтернативное крепление оснований дверных ручек 3 к дверному полотну может быть осуществлено посредством саморезов 8. Фиксация розеток 2 на

основаниях дверных ручек 3, а штока 4 в дверных ручках 1 с двух сторон дверного полотна осуществлена посредством стопорных винтов 10 и ключа-шестигранника 11. На каждом основании дверных ручек нанесены маркировка принадлежности к стороне открывания 13 (правая, левая) и маркировка указания удаления 14 ориентирующего элемента 12 (фиг. 6).

Сборочный узел (Вариант 2) (фиг. 7) включает дверную ручку 15 на розетке 16 и накладку 19 с болтом 20, которые крепятся к основаниям 17 и соединены между собой посредством штока 18, при этом основания прикреплены к дверному полотну посредством саморезов 21. На каждом основании 17 нанесена маркировка указания удаления 23 ориентирующего элемента 22 (фиг. 9).

Способ установки дверных ручек осуществляют следующим образом.

На первом этапе (фиг. 1) шток 4 вставляют в выполненное отверстие дверного полотна и отверстие замка или защелки. Затем одевают основания 3 дверных ручек 1 посредством ориентирующих элементов 12 на шток 4 по обе стороны дверного полотна, после чего закрепляют основания дверных ручек надверном полотне при помощи стяжек (фиг. 1а) или саморезов (фиг. 1б).

На втором этапе (фиг. 2) извлекают шток из указанных отверстий, а также из ориентирующих элементов оснований дверных ручек, и с его помощью удаляют ориентирующие элементы из центров оснований дверных ручек, после чего устанавливают шток обратно в отверстия дверного полотна и замка или защелки.

На третьем этапе (фиг. 3) вкручивают в каждую розетку 2 дверных ручек 1 шестигранный рычажок 9 и с его помощью поворачивают розетку относительно дверной ручки до упора. Удерживая розетку в таком положении, надевают дверную ручку на основание. Затем отпускают розетку, под действием пружины она принимает исходное положение и дверная ручка фиксируется на основании. При необходимости дотягивают розетку до упора с помощью рычажка 9, в результате рычажок должен быть ориентирован строго перпендикулярно полу. Выкручивают рычажок из розетки. Фиксируют розетки на основаниях дверных ручек, а шток в дверных ручках с двух сторон дверного полотна посредством стопорных винтов 10 и ключа-шестигранника 11.

Способ установки дверной ручки и накладки с болтом осуществляется аналогично, кроме того, что с одной стороны дверного полотна крепится дверная ручка, а с другой - накладка с болтом.

Таким образом, с помощью указанных технических операций заявленных способов обеспечивается упрощение процесса установки дверной ручки на дверное полотно, в котором достаточно легко и просто происходит процесс выравнивания и центрирования с последующим креплением оснований дверных ручек в частности и дверной ручки в целом относительно дверного полотна что в конечном итоге приводит к уменьшению времени установки дверных ручек.

Формула изобретения

1. Способ установки дверных ручек, заключающийся в том, что размещают в отверстиях дверного полотна и замка или защелки шток, надевают на него с двух сторон дверного полотна посредством ориентирующих элементов основания дверных ручек и прикрепляют их к дверному полотну, извлекают шток из отверстий дверного полотна и замка или защелки, а также из ориентирующих элементов оснований дверных ручек, удаляют ориентирующие элементы из оснований дверных ручек и устанавливают шток обратно в отверстия дверного полотна и замка или защелки, устанавливают дверные ручки с розетками на шток и основания дверных ручек с двух сторон дверного полотна и фиксируют розетки на основаниях дверных ручек, а шток в дверных ручках.

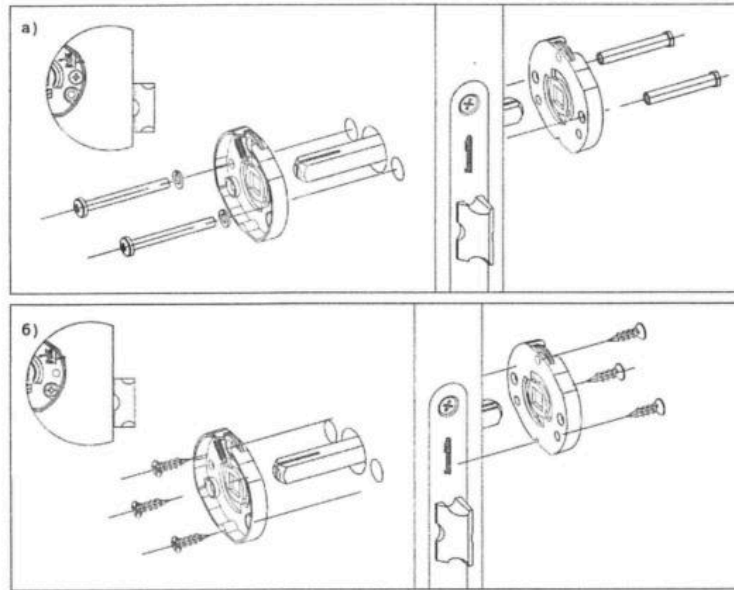
2. Способ установки дверных ручек по п. 1, отличающийся тем, что прикрепляют основания дверных ручек к дверному полотну при помощи стяжек или саморезов.

3. Способ установки дверных ручек по п. 2, отличающийся тем, что фиксацию розеток на основаниях дверных ручек, а штока в дверных ручках с двух сторон дверного полотна осуществляют посредством стопорных винтов и ключа-шестигранника.

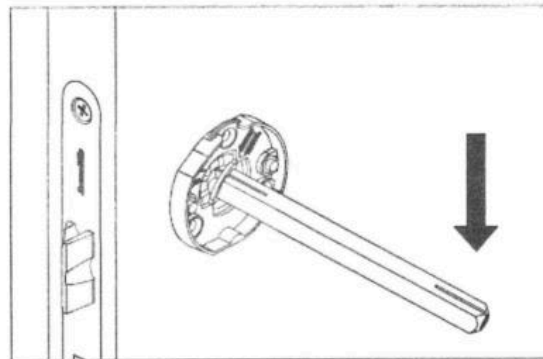
4. Способ установки дверной ручки, заключающийся в том, что размещают в отверстиях дверного полотна и замка или защелки шток, надевают на него с двух сторон дверного полотна посредством ориентирующих элементов основания и прикрепляют их к дверному полотну, извлекают шток из отверстий дверного полотна и замка или защелки, а также из ориентирующих элементов оснований, удаляют ориентирующие элементы из оснований и устанавливают шток обратно в отверстия дверного полотна и замка или защелки, устанавливают дверную ручку с розеткой на

шток и основание с одной стороны дверного полотна, накладку с болтом с другой стороны дверного полотна, и фиксируют розетку и накладку на основаниях, а шток в дверной ручке и болте.

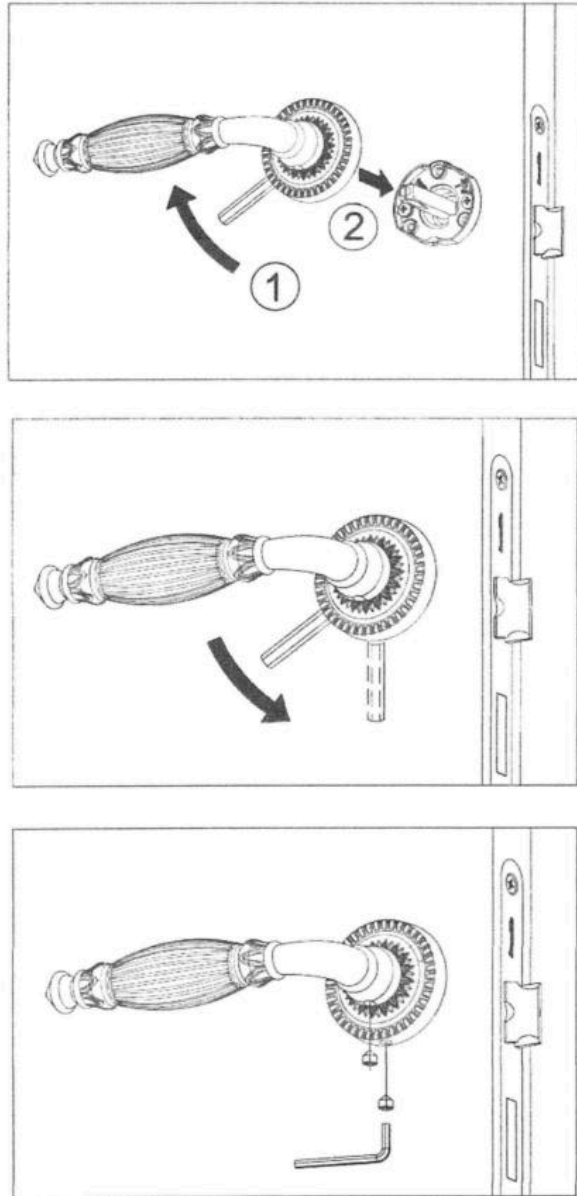
5. Способ установки дверной ручки по п. 4, отличающийся тем, что прикрепляют основания к дверному полотну при помощи саморезов.



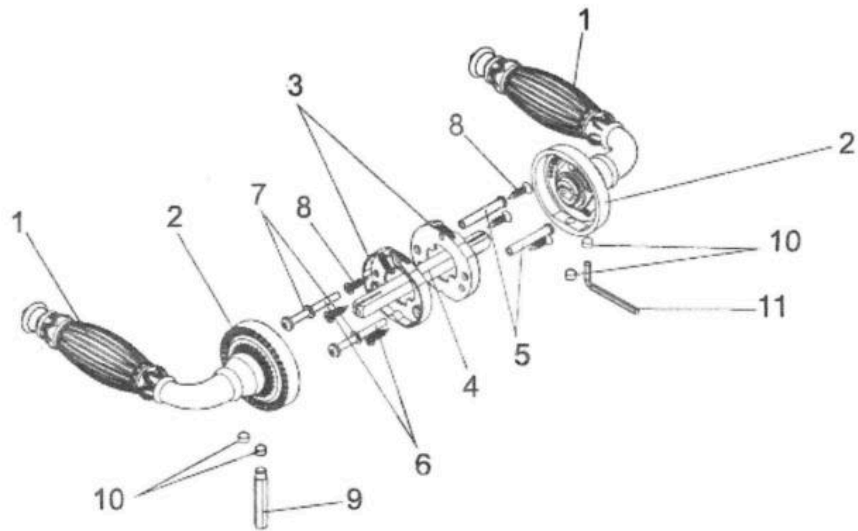
ФИГ. 1



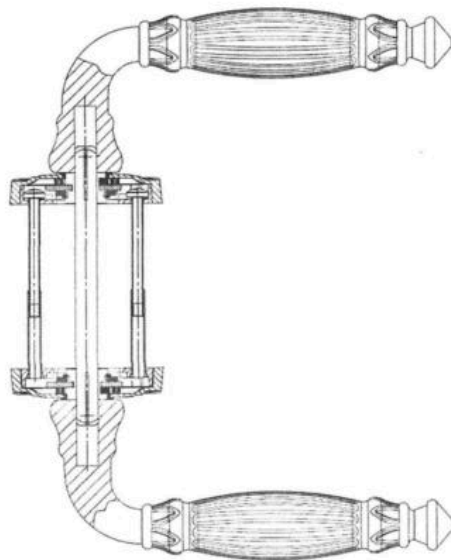
ФИГ. 2



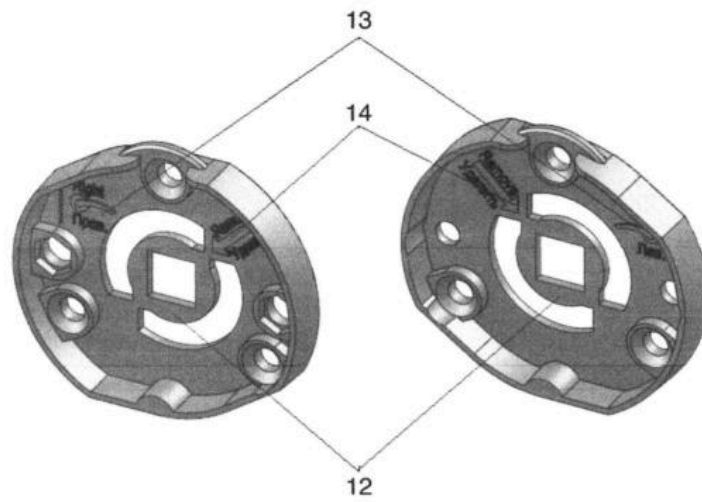
ФИГ. 3



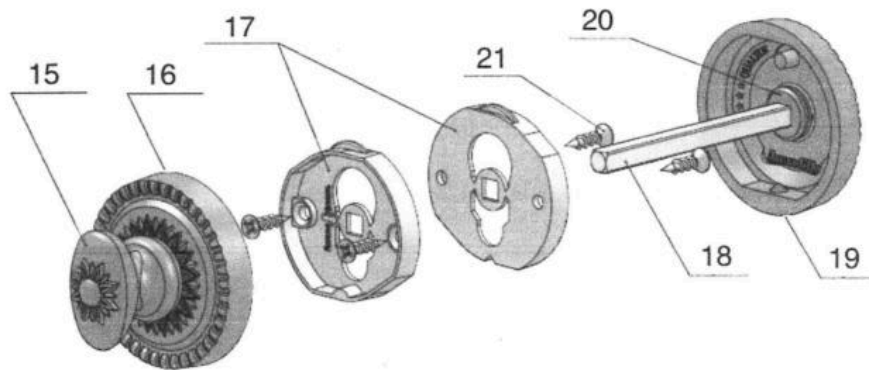
ФИГ. 4



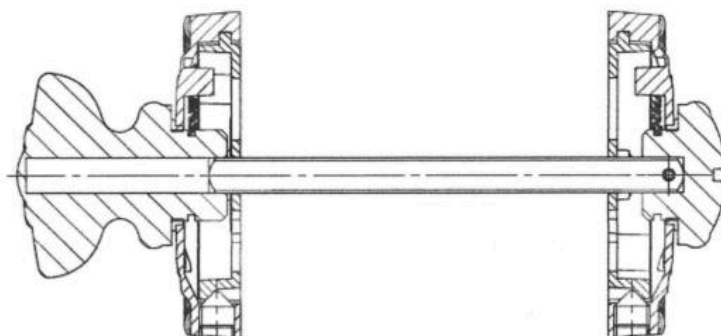
ФИГ. 5



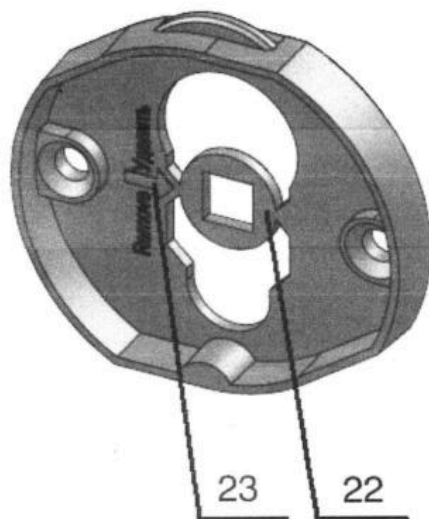
ФИГ. 6



ФИГ. 7



ФИГ. 8



ФИГ. 9

ИЗВЕЩЕНИЯ

РС4А Государственная регистрация договора об отчуждении исключительного права

Дата и номер государственной регистрации договора: **28.06.2023 РД0435873**

(73) Патентообладатель(и):
ЛОКСИС ВОЛДВАЙДЕ ЛТД. (НК)

Приобретатель исключительного права:
ЛОКСИС ВОЛДВАЙДЕ ЛТД. (НК)

Лицо(а), передающее(ие) исключительное право:
Общество с ограниченной ответственностью "ГРАНД СИТИ" (RU)

Адрес для переписки:

125040, г. Москва, ул. Нижняя, д. 5, кв. 5, Кольцовой Н.Д.

Дата внесения записи в Государственный реестр: **28.06.2023**

Дата публикации и номер бюллетеня: [28.06.2023](#) Бюл. №19